

Kvartsholdig steinstøv kan gi alvorlige helseskader



Kvartsholdig steinstøv kan gi

- KOLS – kronisk obstruktiv lungesykdom
- astma
- kreft
- silikose (steinlunger)

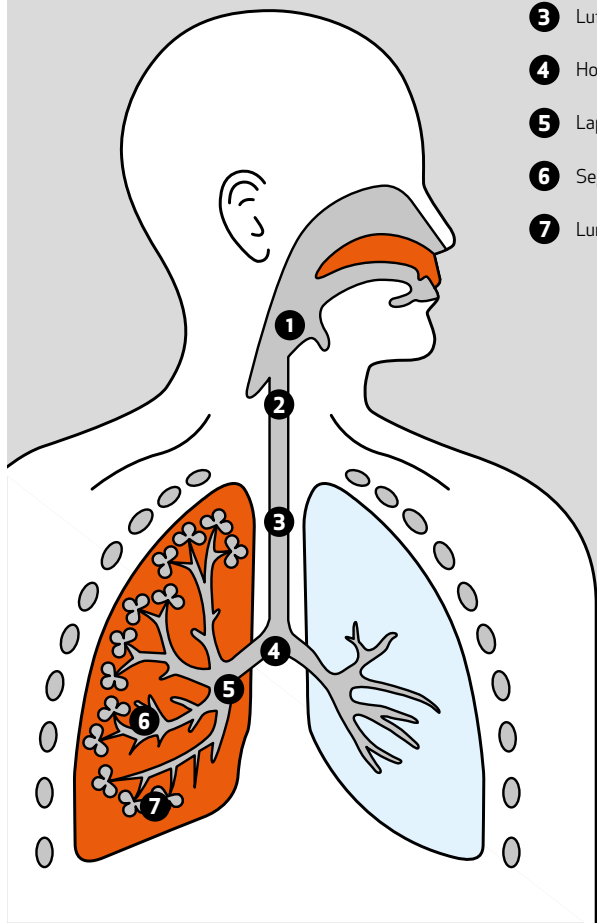
Helseeffekter av kvartsstøv

Det mest helseskadelige støvet ved innånding er det fineste (respirable) kvartsstøvet. Ved innånding når dette også helt ned i lungeblærene (alveolene).

Undersøkelser viser

At ca 99 % av bergboreriggene har støvsuger som suger opp borstøvet, men legger fra seg støvet i hauger på salva og blir så spredt rundt i omgivelsene. Arbeidstakerne i området blir betydelig eksponert.

- 1 Svelg
- 2 Strupehode
- 3 Luftrør
- 4 Hovedbronkie
- 5 Lappebronkie
- 6 Segmentbronkie
- 7 Lungeblærer



Hva sier lover og forskrifter?

Arbeidsmiljøloven § 1-1 Lovens formål er:

a) å sikre et arbeidsmiljø som gir grunnlag for en helsefremmende og meningsfylt arbeidssituasjon, som gir full trygghet mot fysiske og psykiske skadevirkninger, og med en velferdsmessig standard som til enhver tid er i samsvar med den teknologiske og sosiale utvikling i samfunnet.

Forskrift om sikkerhet, helse og arbeidsmiljø ved bergarbeid (Forskrift om utførelse av arbeid 703)

§ 27-16 Boring

Ved alle boreoperasjoner skal helseskadelig steinstøv fjernes så langt det er mulig.

Forskrift om vern mot eksponering for kjemikalier på arbeidsplassen (Risikovurdering av helsefare ved bruk og håndtering av kjemikaler)

§ 3-1 Risikovurdering

Arbeidsgiver skal kartlegge og dokumentere forekomsten av kjemikalier; herunder støv med asbestfiber, og vurdere enhver risiko for arbeidstakernes helse og sikkerhet forbundet med disse.

§3-8 Tiltak mot risiko forårsaket av kjemikaler

1. Arbeidsgiver skal sørge for at helse- og sikkerhetsrisiko som er forårsaket av kjemikaler fjernes eller reduseres til et fullt forsvarlig nivå.

§ 3-2 Måling av forurensning i arbeidsatmosfæren som grunnlag for risikovurdering

Dersom arbeidsgiver ikke kan dokumentere at forurensningen i arbeidsatmosfæren er på et fullt forsvarlig nivå, skal arbeidsmiljøet overvåkes ved regelmessige målinger.

Grenseverdi for alfakvartsstøv, totalstøv, $0,3 \text{ mg/m}^3 \text{ K}^*$

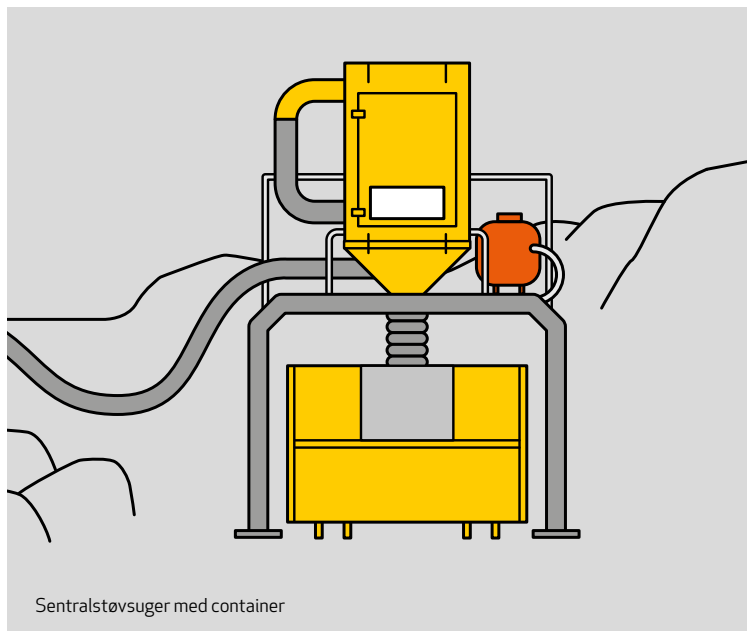
Grenseverdi for alfakvartsstøv, respirabelt støv, $0,1 \text{ mg/m}^3 \text{ K}^*$

** angir at det dreier seg om kreftfremkallende støv*



Hauger med støv som blir spredt i omgivelsene

Tiltaksprioritering



Løsninger

- Samle støvet i sekker som fraktes vekk
- Samle støvet i større enheter (sentralstøvsuger med container)
- Tilsette støvet kjemikalier som binder støvet i større og ufarlige partikler
- Vannspyling (som på tunnelrigger)

Før arbeidet starter

Byggherren skal i prosjektfasen

- Kartlegge geologiske, bergtekniske og andre forhold som er nødvendig for at arbeidet kan utføres på en sikker måte
- Stille spesifikke krav i anbudet utfra undersøkelsen
- Se byggherreforskriften §§ 5 og 8.13 forskrift om utførelse av arbeid § 27-1

Utførende entreprenør skal

- Utføre arbeidet i samsvar med krav fra byggherre
- Foreta risikovurdering for å gjøre jobben i samsvar med gjeldende forskrifter
- Foreta målinger for å overvåke at støveksposeringen ligger under grenseverdi
- Se til at utstyret er godt vedlikeholdt
- Sørg for jevnlig helseundersøkelser av arbeidstakerne

Denne brosjyren er laget av regionale verneombud for anleggsbransjen, Norsk Arbeidsmandsforbund.

I samarbeid med

Bedriftslege Bente Ulvestad, Mesta, Arbeidstilsynet,
Fondet for regionale verneombud i bygge- og anleggsbransjen.

Referanser/kilder

Håndbok for implementering av «Agreement on Workers Health Protection through Good Handling and Use of Crystalline Silica and Products containing it» (Silikaavtalen), Norcem prosjekt finansiert av NHOs Arbeidsmiljøfond.

Arbeidsmiljøloven

Forskrift om utførelse av arbeid (best. Nr. 703)
Tiltaks og grenseverdier (best. Nr. 704)



**Fondet for regionale verneombud
i bygge- og anleggsbransjen**
Postboks 22 Sentrum
0101 Oslo

Besøksadresse: Stenersgata 1E, Oslo
Nettside: rvofond.no
Telefon: 21 56 66 00
Org.nr: 975 945 065